



Marie-Françoise Perruchoud-Massy, Roland Schegg, Nicolas Délétroz, Nathalie Stumm
University of Applied Sciences Western Switzerland Valais, Institute Economics and Tourism
www.hevs.ch



Claire Delsuc, Marc Malotau, Maud Convers, Florine Goncet
Chamber of Commerce and Industry of Lyon
www.lyon.cci.fr



Thomas Streifeneder, Miriam L. Weiß, Christian Hoffmann, Kathrin Renner
European Academy Bolzano/Bozen, Institute for Regional Development and Location Management
www.eurac.edu



Valentina Scioneri, Chiara Gesino
Local Development Agency Langhe Monferrato Roero - European project department
www.lamoro.it



Paolo Angelini, Corrado Clini
Ministry for the Environment, Land and Sea
www.minambiente.it



Franz Ruef, Peter Steurer
Regional development Vorarlberg
www.leader-vlb.g.at



Konstanze Schönthaler, Stefan v. Andrian-Werburg
Bosch & Partner GmbH, with support of Andreas Raab, Regional planner
www.boschpartner.de



Fritz Weidlich
City of Sonthofen
www.sonthofen.de



François Parvex, Philippe Chauvie
Swiss Association for Services to Regions and Communes
www.serec.ch



Dominique Luyet
Canton of Valais Economic Development Office
www.vs.ch



Helena Cvenkel, Barbara Sephar
Poslovno podporni center, d.o.o., Kranj
www.bsc-kranj.si

V Alpah je najobičajnejša strategija komercialnega razvoja na občinski ravni kratkoročno odzivanje na posamezne zahteve. Kar manjka, je usklajena in dogovorjena strategija, ki bi izkoristila regionalne in krajevne potenciale.

COMUNIS si postavlja za cilj razviti dobro opredeljeno integrativno strategijo sodelovanja za komercialni krajevni razvoj (CLD). S krepitvijo medobčinskega ali znotrajzemeljskega sodelovanja je program namenjen premagovanju individualističnih poskusov reševanja težav na ravni posamičnih občin.

COMUNIS bo zagotovil širokoprilagodljive smernice za aplikacijo te strategije ter ponudil praktične instrumente za oceno krajevnih in regionalnih potreb po usmerjanju komercialnega razvoja. Posebno osredinjen bo na diverzifikacijo in učinkovitost gospodarskih dejavnosti, okoljske in socialne zahteve pa tudi na človeški in kulturni kapital. Projekt bo imel za posledico nadnacionalno gospodarjenje z znanjem in vzpostavitev trajnostnih struktur za upravljanje CLD-ja na pilotnih območjih COMUNIS-a.

Trajanje projekta: od julija 2009 do junija 2012

kontakt

Nathalie Stumm, Nicolas Délétroz
University of Applied Sciences Western Switzerland Valais, Institute Economics and Tourism
TechnoArk 3
CH-3960 Sierre
Tel.: +41 27 60 69 00 3
Email: nicolas.deletroz@hevs.ch

Claire Delsuc
Chamber of Commerce and Industry of Lyon
Place de la Bourse
F-69289 Lyon
Tel: +33 4 72 40 56 92
Email: delsuc@lyon.cci.fr



Medobčinsko sodelovanje za strateško usmerjanje krajevnega razvoja v alpskem prostoru, naravnane in mala in srednje velika podjetja (MSP)

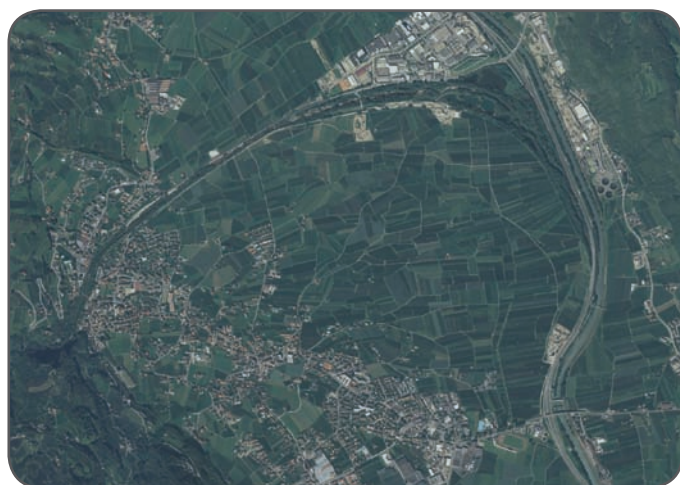
www.comunis.eu



THIS PROJECT IS CO-FUNDED BY THE EUROPEAN REGIONAL DEVELOPMENT FUND

Investing in your future

V veliko alpskih regijah sosednje občine močno tekmujejo za komercialni razvoj. Ženejo se za obetavnimi pristopi h gospodarskemu razvoju, da bi krepile svojo konkurenčnost, premagovale posledice demografskega gibanja in upočasnjevale ali celo zaustavile odseljevanje mladih in diplomiranih ljudi. Regionalno naravnani pogledi na gospodarstvo in trg delovne sile so redki, tako kot so redki strateški pristopi k prizadevanju, da bi obdržali obstoječa podjetja v regiji, s tem da bi jim ponudili možnosti razvoja.



Visokointenzivnostna raba tal v dolini Etsch, blizu Merana (Italija)
Terraltaly™ 2006 © Compagnia Generale Ripresearee • Autonome Provinz Bozen • Amt für überörtliche Raumordnung

Poleg tega se vrsta različnih interesov, kot so: kmetijstvo, promet, ohranjanje narave ali poplavna varnost, poteguje med seboj za rabo redkih razpoložljivih površin. Pogosto se z dragocenimi naravnimi viri razsipava, namesto da bi jih uporabljali na trajnosten način. Nadalje je javna podoba številnih alpskih regij danes še zmeraj osredinjena na turizem. Kakovost in potencial njihovih človeških virov ter malih in srednje velikih podjetij v javnosti do zdaj še nista bila zadostno opažena. Kar manjka, je usklajena in dogovorjena strategija, ki bi uporabila regionalne in krajevne potenciale za komercialni razvoj.

Temeljni metodološki pristop COMUNIS-a sestavlja dobro strukturirana razčlemba zapletenega vprašanja komercialnega krajevnega razvoja (CLD-ja). Pregledali bomo sestavne dele strategije CLD-ja, ki so nastali ob proučitvi primerov najboljše prakse v vseh alpskih državah. Potem bomo te priredili raznolikim pogojem in možnostim različnih alpskih regij ter jih preizkusili na izbranih pilotnih območjih. V vseh partnerskih državah COMUNIS-a se bo o elementih CLD-ja razpravljalo sočasno, tako da bomo lahko razvili skupno razumevanje ključnih dejavnikov CLD-ja in najboljše prakse.



COMUNIS bo začel postopek medobčinskega ali znotrajzemeljskega sodelovanja in komercialnega krajevnega razvoja (CLD-ja) na pilotnih območjih. V najmanj treh izmed teh bo dosežena izčrpna raven sodelovanja, ki vključuje npr. dogovorjen mehanizem deljenja stroškov in prihodkov ali skupno listino o razvoju. Nekatera izmed pilotnih območij bodo dosegla visok standard trženja blagovne znamke kraja in bodo dobro znana po svojih pobudah za CLD na nacionalni ali celo vsealpski ravni ter bodo štela kot primer najboljše prakse.



COMUNIS bo okrepil ozaveščenost alpskih občin o nujnosti medobčinskega ali znotrajzemeljskega sodelovanja za komercialni krajevni razvoj.